

图 27 俪心银斑舟蛾 *Tarsolepis inscius* Schintlmeister 的雄性外生殖器

观察标本：云南河口小南溪 200m, 1 ♂, 1956. VI.10, 金平 400m, 1 ♂, 1956. IV.27。

分布：云南（河口、金平）；越南。

(14) 红褐银斑舟蛾 *Tarsolepis rufobrunnea* Rothschild, 1917 (图 28, 图版 I : 11)

Tarsolepis rufobrunnea Rothschild, 1917, *Novit. Zool.* 24 : 252.

Tarsolepis (*Tarsolepisoides*) *malayana* Nakamura, 1976: 35.

♂体长 32 mm, 翅展 78 mm。头部暗红褐色；颈板灰褐色，中央具暗褐色横线；前、中胸背面和翅基片灰黄褐色，有 2 条暗黑褐色横线，后胸背面暗红褐色。腹部背面暗褐色，匙形臀毛簇暗红褐色，腹基侧毛簇红褐色。前翅暗红褐色，前缘和基部棕褐色，外缘灰褐色似呈 1 条宽带，内衬银白边；2A、Cu₂ 脉和 Cu₁、M₃ 脉间各有 1 块大银斑，前者尖心形，后者长三角形，两银斑间的区域颜色更深；内、外线不清晰，黑褐色衬灰黄边，只有在靠近两银斑内侧一段较明显；亚端线在宽带内暗褐色锯齿形，端线由脉间月牙形黑褐色线组成，缘毛红褐色。后翅底色同前翅，内缘和基部灰黄色，横脉纹为 1 模糊暗点，端线褐色；缘毛红褐色，末端黄褐色。翅反面赭黄色，中室和从中室下至臀角烟灰色，Cu₁、M₃ 脉间有 1 灰色箭头形斑正好与正面的银斑重叠，横脉纹为 1 黑褐色点；外线暗红色双曲形，横过箭头形斑中央；端线与正面相同。后翅反面灰黄色，前半部带赭色，横脉纹为 1 大黑褐色点；外线红褐色，稍外曲；端线由 1 列脉间齿

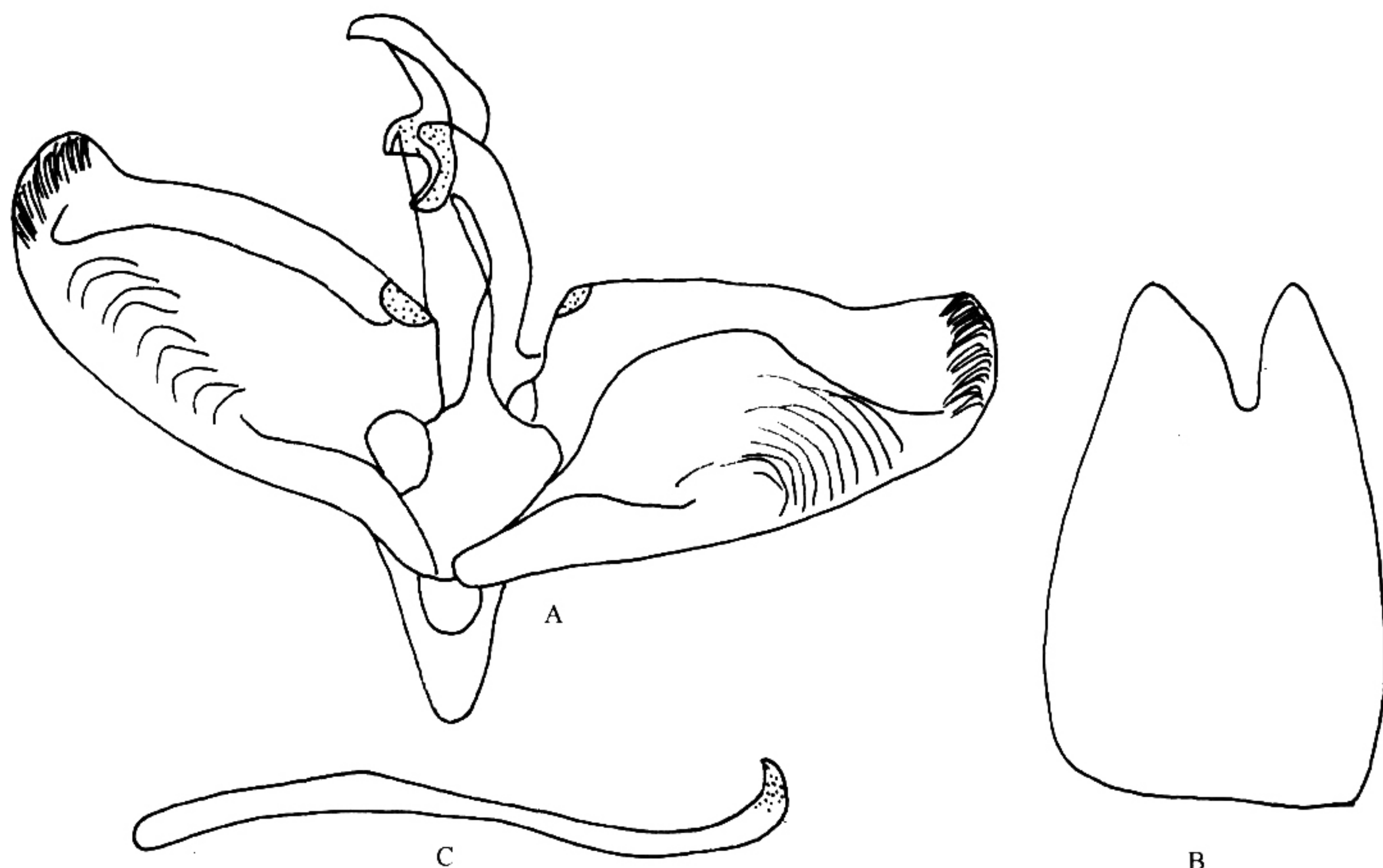


图 28 红褐银斑舟蛾 *Tarsolepis rufobrunnea* Rothschild 的雄性外生殖器

A. 雄性外生殖器; B. 第 8 腹板; C. 阴茎

形黑褐色点组成。

雄性外生殖器：爪形突不呈二分支，仅末端分岔；颚形突细长，弯曲，末端呈刺状；抱器瓣宽大，背缘基部有 1 枚匙状突；腹缘无突起；阴茎细长，稍向上曲，端部无阴茎刺。

观察标本：云南勐腊 1 ♂，1982. IV. 20。

分布：云南（勐腊）；印度，马来西亚。

5. 突舟蛾属 *Zaranga* Moore, 1884

Zaranga Moore, 1884, *Trans Ent. Soc. Lond.*: 357.

Type species: *Zaranga pannosa* Moore, 1884.

喙退化；下唇须短小，向前伸，不超过头顶；复眼无毛；两性触角双栉形，雌蛾分支较雄蛾短。胸部背面具冠形毛簇；腿、胫节饰长毛，后足胫节有 1 对距。腹部中等粗，被毛浓厚，约有 1/3 伸过后翅臀角。前翅长大，三角形，前缘外半部拱形，翅顶圆，外缘斜波浪形；无副室， M_1 脉和 $R_{2+3+4+5}$ 脉同出于中室上角；后翅三角形，外缘有点波浪形， R_s 与 M_1 脉的共柄长度不超过 M_1 脉长的 1/2。